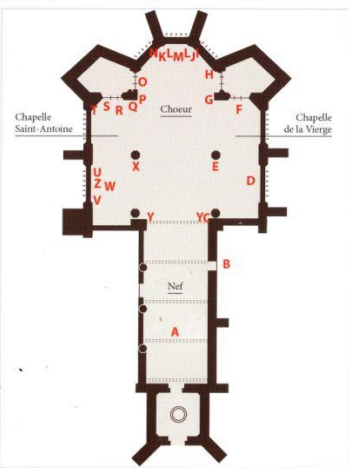


# GERMIGNY

## L'ESSENTIEL DE L'ÉGLISE

Petites histoires  
du banc d'œuvre,  
des cloches,  
des statues...



### L'ÉGLISE SAINT-PIERRE ET SAINT-PAUL

La nef, toute en longueur, à la voûte lambrissée, débouche sur ce qui fait la beauté de l'édifice : le chœur. Les statues retiennent toute l'attention parce qu'elles sont de l'école troyenne ou parce qu'elles représentent des saints rarement mis en valeur (Dominique et François d'Assise, par exemple). Vers 519, il est fait mention d'une église à Germigny dans le testament de Theodéchilde, petite-fille de Clovis, qui donne cette église à l'abbaye Saint-Pierre-le-Vif de Sens qu'elle vient de fonder... L'histoire ne précise pas où elle était située.



- A : La voûte lambrissée.** En arc brisé, elle date de la fin du XV<sup>e</sup>, début XVI<sup>e</sup> siècle.
- B : Porte en bois cloutée latérale.** On apprécie le travail de l'artisan sur une serrure aux proportions hors normes (environ 30 x 10 cm).
- C : Chaire.** Bois - XVIII<sup>e</sup> - Classée.
- D : Calvaire.** Ancienne croix de cimetière, elle remonte à la fin du XVI<sup>e</sup> siècle. La tête de mort sur le socle fait référence au mont Golgotha (qui signifie "crâne"), lieu de crucifixion de Jésus.
- E : Saint Nicolas.** Statue classée du XVI<sup>e</sup>. Il est le patron des enfants (la légende dit qu'il en aurait ressuscité trois, assassinés par un boucher) et des gens de mer et de rivière. Une chapelle à son nom était autrefois érigée sur les bords de l'Armançon.
- F : Vierge couronnée à l'Enfant.** Plâtre - XIX<sup>e</sup>.
- G : Vierge à l'Enfant.** Pierre - XVI<sup>e</sup>. École troyenne. Classée. ③
- H : Banc d'œuvre.** XVIII<sup>e</sup>. Subsiste son dossier... Ce banc était réservé aux membres de la fabrique (curé et notables) chargés d'administrer les biens de la paroisse. Traditionnellement, il était toujours placé en face de la chaire.
- I : Sainte Geneviève.** Statue en pierre polychrome du XVII<sup>e</sup> siècle. Elle est la patronne de Paris, des gendarmes et des aveugles.
- J - K : Saint Paul et Saint Pierre.** Statues en pierre polychrome du XVII<sup>e</sup> siècle. Ces saints patrons sont indissociables, représentent les piliers de l'Église et se reconnaissent au glaive pour Paul et à la clef pour Pierre.

**I : Anges.** Ils encadrent le crucifix. Statues en pierre polychrome du XVII<sup>e</sup> siècle : à gauche, c'est un ange thuriféraire (il porte un encensoir). À droite, tenant un cierge (manquant), c'est un ange céroféraire.

**M : Christ en croix.** Bois polychrome - XVI<sup>e</sup>. Il est placé au dessus d'un tabernacle ④ en bois polychrome des XVII<sup>e</sup> et XVIII<sup>e</sup> siècles.  
À remarquer : une inscription sur le maltre-autel, sous le crucifix qui repose sur un jeu de mots sur Germigny : "GERMINANS, GERMINABIT ET FLOREBIT SICUT LILIUM" ("EN POUSSANT IL GRANDIT ET FLEURIT COMME LE LYS")

**N : Éducation de la Vierge.** Groupe sculpté en pierre polychrome - XVI<sup>e</sup> - XVII<sup>e</sup>.

**O : Clôture de chœur.** Bois - XVIII<sup>e</sup> - classée.

**P : Sainte Barbe.** ① Statue en pierre polychrome. École troyenne fin XV<sup>e</sup> siècle. D'une exceptionnelle élégance, elle est ici représentée dans la plus pure tradition : couronnée, un livre de prières dans une main, une palme dans l'autre. La tour à trois fenêtres fait référence à son adoration de la Sainte Trinité.

**Q : Vierge du Calvaire.** Bois - XVI<sup>e</sup>. ② Elle est le vestige d'une poutre de gloire\* ; c'est la plus ancienne statue de l'église.

\* poutre peinte, sculptée ou orfèvrée, placée à l'entrée du chœur qui portait toujours en son centre un crucifix, accompagné ou non de statues ou d'ornements en lien avec la Crucifixion.

**R : Saint Antoine le Grand.** Statue en pierre du XVII<sup>e</sup> siècle. Les flammes visibles à ses pieds rappellent qu'il est invoqué contre le mal des ardents (contamination à l'ergot de seigle), qui brûle (arder= brûler) les viscères et les extrémités du corps. Le cochon renvoie aux porcs élevés par les religieux hospitaliers « antonins », qui élaboraient un onguent à partir de leur graisse.

**S : Tour eucharistique.** Bois - fin XV<sup>e</sup> début XVI<sup>e</sup>. Objet très rare dans le département. Armoire de forme octogonale, elle est l'ancêtre du tabernacle et renfermait les hosties consacrées. Elle était traditionnellement placée contre un mur du chœur ou des bas-côtés, près d'un autel latéral.

#### Les vitraux

Les vitraux sont incomplets : on reconnaît saint Nicolas et saint François d'Assise dans la chapelle Saint-Antoine, la dévotion et la crucifixion du Christ dans le chœur. À remarquer : la technique de la grisaille (coloris clairs à dominante jaune).

#### Dans le clocher

3 cloches en bronze\* cohabitent : Marie date de 1602 et pèse 860 kg, Sainte Anne de 1644, pèse 67 kg. Toutes les deux sont classées. La troisième cloche (176 kg) date de 1820.



**T : Saint Joseph et Jésus enfant.** Groupe sculpté en pierre polychrome - XVII<sup>e</sup>. Le culte de ce saint s'est développé à partir du XIX<sup>e</sup> siècle (il était rarement représenté avant).

**U - V : Saint François d'Assise et Saint Dominique.** XVII<sup>e</sup> En habit franciscain ou « Cordelier » pour le premier (en raison de la ceinture en corde, signe de pauvreté, avec trois nœuds en l'honneur de la Trinité) ; en habit dominicain, un chien à ses pieds, pour le second. Rarement représentés, ils sont les fondateurs des "Ordres Mendiants", les Franciscains et les Dominicains.

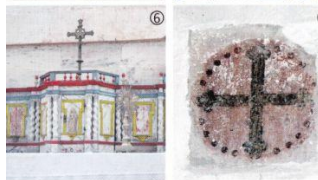
**W : Les fonts baptismaux.** La cuve en pierre (classée) date du XVI<sup>e</sup> siècle. Le couvercle en bois et le pied en pierre sont du XIX<sup>e</sup>.

**X : Saint Éloi.** Pierre - XVI<sup>e</sup>-XVII<sup>e</sup>. Saint patron des métiers du métal (orfèvres, maréchaux-ferrants) et par là (fers à cheval, socs de charrue...), protecteur des agriculteurs.

**Y : Stalles.** Bois - XVIII<sup>e</sup>.

**Z : Tableau.** XVII<sup>e</sup> ? Saint Hubert ( saint patron des chasseurs et des forestiers) est agenouillé devant un cerf.

EN SORTANT DE L'ÉGLISE, TERMINEZ LA VISITE EN LEVANT LES YEUX VERS LES GARGOUILLES ⑤ QUI AGREMENTENT LES CONTREFORTS.



#### UN PEU D'HISTOIRE

**L'église Saint-Pierre et Saint-Paul de Germigny** est une des plus importantes de la vallée de l'Armançon.

Sa nef (XII<sup>e</sup> ? XIII<sup>e</sup> ?) est remaniée fin XV<sup>e</sup>, début XVI<sup>e</sup> siècle. Sur un de ses côtés, on peut lire l'inscription « Lan de grâce 1514, en mars, furent commencés ces piliers et ces arcs » ③. Le mur nord percé laisse penser qu'un bas-côté avait été imaginé (sans être réalisé).

Un nouveau chœur, plus haut, plus large, est bâti dans le premier quart du XVI<sup>e</sup> siècle.

La date de 1609 sous les croix peintes ⑦ pourrait correspondre à une nouvelle consécration de l'église suite à des travaux de réaménagement du chœur.

L'église, à l'exception du clocher, a été classée au titre des monuments historiques en 1929.



VISITE DE L'ÉGLISE : demandez la clef en mairie  
MAIRIE : 6, route de Tonnerre 89600 Germigny  
03.86.35.12.10  
mairie.germigny@wanadoo.fr - www.mairie-germigny.fr

TOURISME SEREIN ET ARMANCE  
8, rue de la Terrasse  
89600 Saint-Florentin  
Tél. 03.86.35.11.86  
es.saint-florentin@wanadoo.fr  
www.saint-florentin-tourisme.fr

